




# Remis Patient

LE POINT SUR VOS  
**QUESTIONS?**


Quand la  
**THROMBOSE**  
vient compliquer mon  
**CANCER...**



Groupe Francophone  
Thrombose et Cancer



Document élaboré en collaboration avec le GFTC  
(groupe Francophone thrombose et cancer) :  
[www.thrombose-cancer.com](http://www.thrombose-cancer.com)



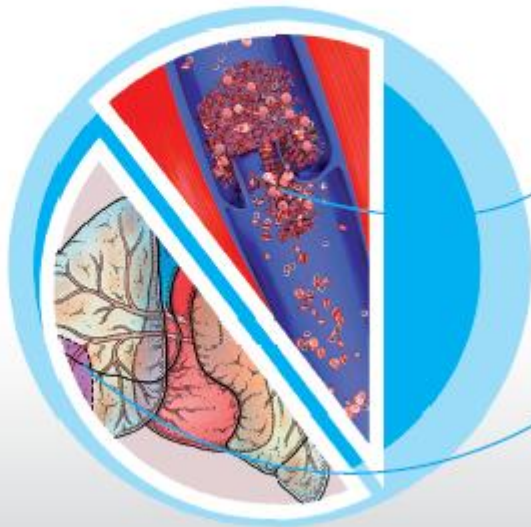
SANOFI & SANOFI HEALTH - FRB 699 04 11 - © 2010, tous droits réservés Pfizer SAS 2010 au capital de 38 200 euros - RCS Paris 493 6 25 550 - Localisation légal de Pfizer Holding France.



## SOMMAIRE

Cette brochure a été réalisée  
avec l'aide du  
**Dr Francis CAJFINGER**  
Service d'oncologie médicale du  
Dr David KHAYAT,  
Hôpital Pitié-Salpêtrière. PARIS

- 1 Qu'est-ce que la maladie  
**THROMBOEMBOLIQUE VEINEUSE ?**
- 2 Pourquoi des caillots risquent-ils de  
**SE FORMER AVEC MON CANCER ?**
- 3 Quels sont les signes  
**QUI DOIVENT M'ALERTER ?**
- 4 Comment se traite la maladie  
**THROMBOEMBOLIQUE VEINEUSE ?**
- 5 Pourquoi est-il important de  
**SE TRAITER QUOTIDIENNEMENT ?**
- 6 Comment réussir mes injections  
**EN SOUS-CUTANÉ ?**
- 7 Que puis-je faire pour prévenir le risque de maladie  
**VEINEUSE ?**



1

## Qu'est-ce que la maladie THROMBOEMBOLIQUE VEINEUSE ?

La maladie thromboembolique veineuse désigne la **thrombose veineuse profonde et l'embolie pulmonaire**.

On parle plus communément de **thrombose ou phlébite** pour faire référence à la formation d'un caillot de sang (ou **thrombus**) entre autre dans une des veines profondes empêchant tout ou partie de la circulation sanguine<sup>(1)</sup>.

La complication majeure de la **thrombose profonde est l'embolie pulmonaire** où le caillot sanguin migre dans les artères pulmonaires<sup>(1)</sup>.

La maladie thromboembolique veineuse est **fréquente et associée à un CANCER chez près d'1 malade sur 5**. Par ailleurs, une thrombose veineuse ou une embolie pulmonaire complique **l'évolution d'environ 1 CANCER sur 10**<sup>(2)</sup>.

**2**

## Pourquoi des caillots risquent-ils de SE FORMER AVEC MON CANCER ?

La formation de caillots est la conséquence d'un **trouble de la circulation sanguine**. Ils apparaissent en cas de **ralentissement du flux sanguin** (on parle alors de **stase veineuse**), d'**altération de la paroi vasculaire** ou en cas d'anomalies sanguines comme une activation de capacité de coagulation du sang (ou **hypercoagulabilité**)<sup>[3]</sup>.

Un cancer vient intensifier ces anomalies de circulation sanguine et est responsable notamment d'une **activation de la coagulation par augmentation du taux de prothrombine** (participant à cette coagulation)<sup>[4]</sup>.

### L'APPARITION DE CAILLOTS

survient le plus souvent en cas :

- d'**immobilisation prolongée** : longue période d'alitement, pose d'un plâtre<sup>[5]</sup>
- de **produits intraveineux agressifs** qui augmentent les lésions des parois vasculaires<sup>[6]</sup>
- de **chirurgie récente** qui implique une immobilisation et une altération des parois veineuses<sup>[4]</sup>

**3**

## Quels sont les signes QUI DOIVENT M'ALERTER ?



Les symptômes cliniques suivants peuvent révéler une thrombose veineuse profonde<sup>[4]</sup> :

- **Gonflement de la cheville ou du mollet** suivant la localisation du caillot
- **Douleur** sur une seule jambe
- **Rougeurs**

Il est à noter qu'une thrombose veineuse profonde peut survenir **soudainement** et **sans raison** préalable.

La thrombose veineuse profonde peut être favorisée par de **longs trajets** en voiture ou en avion, peut survenir **après une immobilisation** due à une opération chirurgicale ou à une maladie<sup>[4]</sup>.

La complication majeure de la thrombose veineuse profonde est l'**embolie pulmonaire**<sup>[4]</sup> qui peut se manifester par un essoufflement inhabituel, une douleur thoracique majeure, une toux inexpliquée<sup>[6]</sup>.

# 4

## Comment se traite la maladie THROMBOEMBOLIQUE VEINEUSE ?

La prise en charge médicamenteuse de la maladie thromboembolique veineuse au cours d'un cancer repose sur la prise d'un **traitement anticoagulant pour fluidifier le sang**<sup>(1)</sup>.

Ce traitement sera administré par une **injection sous-cutanée** pendant 6 mois<sup>(2)</sup> qui va bloquer la formation de caillots.

**Au-delà de 6 mois**, votre médecin décidera de continuer le traitement **tant que la maladie est active et/ou que le malade reçoit une chimiothérapie**.



Après le diagnostic de thrombose veineuse profonde et l'instauration du traitement anticoagulant, il est recommandé de **porter une COMPRESSION ÉLASTIQUE** (port de chaussettes ou bas de compression élastique)<sup>(2)</sup>.

# 5

## Pourquoi est-il important de SE TRAITER QUOTIDIENNEMENT

Votre traitement anticoagulant va permettre de **fluidifier votre sang**.

**Il est important de respecter la prise journalière de votre traitement.** Celui-ci, pris de manière régulière, va aider à la prévention du **risque de formation de nouveaux caillots** pouvant être à l'origine, une nouvelle fois, d'un événement thromboembolique veineux. On parle alors dans ce cas de **récidive thromboembolique**.



6

## Comment réaliser mes injections SOUS-CUTANÉES ?

Certains traitements sont disponibles sous forme de **seringues préemplies**.

### VOICI LES ÉTAPES CLÉS À SUIVRE :

**A** **Lavez-vous** et **séchez-vous** les mains

L'injection sous-cutanée doit être réalisée de préférence en position allongée **dans le tissu de la ceinture abdominale**, alternativement du côté droit et du côté gauche.

**B** **Désinfectez** la zone d'injection.

**C** **Retirez** le capuchon de l'aiguille.

**ATTENTION :** Ne pas purger la bulle d'air présente au dessus du liquide



**D** Avec votre main libre, **faites** un pli cutané entre votre pouce et votre index. Ce pli doit être maintenu pendant toute la durée de l'injection.

L'aiguille doit être introduite **perpendiculairement** et non tangentiellement, **et sur toute sa longueur**, dans l'épaisseur du pli cutané.

**E** **Injectez** lentement **tout** le liquide contenu dans la seringue.

Après l'injection, **retirez** doucement l'aiguille en **maintenant** toujours le pli cutané. **Relâchez** le pli ensuite.

Si un peu de **SANG** apparaît au niveau du site d'injection, pressez la zone avec une compresse



**F** **Placez** l'aiguille usagée dans un conteneur spécifique pour objets coupants.

# 7

## Que puis-je faire pour prévenir le risque DE MALADIE VEINEUSE ?

**POUR PRÉVENIR LE RISQUE DE MALADIE VEINEUSE, VOICI QUELQUES CONSEILS À APPLIQUER LE PLUS SOUVENT POSSIBLE AU QUOTIDIEN <sup>(1)</sup> :**

### EVITER :

- Le port de vêtements **trop serrés**, de bottes **qui compriment** le mollet, de talons **trop plats ou trop hauts**,
- Les **bains chauds**, le soleil, le **sauna** qui dilatent les veines,
- Les positions **statiques** comme rester **longtemps debout ou assis**.

### PREFERER :

- Une **bonne hygiène** de vie,
- Une alimentation **saine et équilibrée**,
- La **pratique d'exercices physiques régulière** tels que la marche, la natation, l'aquagym, le vélo.

### QUELQUES RÉFLEXES DU QUOTIDIEN <sup>(2)</sup> :

- Privilégier l'escalier plutôt que l'ascenseur,
- Faire ses courses ou se rendre à son travail à pieds ou à vélo plutôt qu'en voiture.



### PRENDRE

des précautions telles que :

- Le port d'une **contention** lors des **voyages** de plus de 4 heures (avion ou voiture),
- **Boire** suffisamment d'eau,
- Faire des mouvements de **pédalage**.

### QUELQUES RÉFLEXES DU QUOTIDIEN <sup>(3)</sup> :

- Surélever ses jambes la nuit avec des cales directement sous les pieds du lit d'une hauteur suffisante : 20 cm au moins,
- Dormir les pieds hors de la chaleur de la couette,
- Porter des bas de contention.

Quand la **THROMBOSE** vient compliquer mon **CANCER**...

#### GLOSSAIRE :

- Anticoagulant : substance empêchant ou réduisant la coagulation du sang
- Coagulation : phénomène de transformation du sang de l'état liquide à l'état solide dont le but est d'empêcher le sang de s'écouler hors des vaisseaux abimés grâce à la formation d'un caillot
- Embolie pulmonaire : obstruction brutale de l'une des branches de l'artère pulmonaire ou de l'artère pulmonaire elle-même
- Phlébite : inflammation des veines
- Prothrombine : substance contenue dans le sang, facteur de la coagulation
- Stase veineuse : ralentissement ou arrêt de la circulation du sang dans les veines
- Thrombose : formation d'un caillot dans un vaisseau sanguin
- Thrombus : caillot sanguin formé dans une veine ou une artère et provoquant la thrombose

#### SOURCES BIBLIOGRAPHIQUES :

- (1) Maladies veineuses. Ce qu'il est bon de savoir ». Société Française de Phlébologie.
- (2) AFSSAPS. Recommandations de bonne pratique. Prévention et traitement de la maladie thromboembolique veineuse en médecine. Argumentaire Décembre 2009.
- (3) Emmerich J. Maladies des vaisseaux. Edition Doyn Initiatives santé 1998,p.75.
- (4) Elalamy I. et al. Physiopathogénie de la maladie thromboembolique veineuse au cours du cancer. Pathologie Biologie 2008;56:184-194.
- (5) Lyman G.H. et al. Cancer. Clots and consensus: new understanding of an old problem. Journ of clin onco 2009;27:4821-26.
- (6) Lorut C. et al. La valeur des signes cliniques et biologiques de l'embolie pulmonaire. Rev Mal Respir 1999;16:885-93.
- (7) Dautzenberg B. Pneumologie et soins infirmiers. Édition Lamarre 2008. p 207.
- (8) Caquet R. La médication officinale. Conseils et médicaments délivrés par le pharmacien à l'officine. Édition Masson 2009. p 59.

## INFORMATION POUR MON MÉDECIN

« Je suis sous traitement  
anticoagulant

J'ai un risque accru  
de saignements ou de contusion  
du à mon traitement. »

Mon nom : .....

Mon adresse : .....

#### A CONTACTER EN CAS D'URGENCE (Nom & numéro)

Personnel : .....

Professionnel de santé : .....

Hôpital : .....

#### MON TRAITEMENT

Dose : ..... Dose : .....

Début du traitement : ..... Début du traitement : .....

Durée du traitement : ..... Durée du traitement : .....

Carte "portefeuille" détachable